

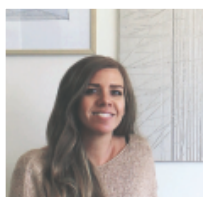
Puggut anernerat – Breathing Membranes

RESUMÉ

Puggut anernerat – Breathing Membranes er en kommende udstilling på Grønlands Nationalmuseum i Nuuk (september 2025 - februar 2026), hvor et traditionsrigt, men næsten glemt materiale stilles i centrum: tarmskind. I samarbejde mellem kunstner Julie Bach, skindsyerske Sofie Amondson og museumsinspektør Randi Sørensen Johansen forenes kunst, håndværk og kulturarv i et fælles projekt, der både formidler historisk viden og skaber nye fortolkninger.

Udstillingen undersøger tarmskindets rolle i grønlandsk kultur – fra praktiske anvendelser i dragter, vinduer og beholdere til dets symbolske betydning i inuitisk verdensforståelse. Gennem installationer, funktionelle værker, museums-genstande og workshops fremhæves materialets æstetiske, sanselige og kulturelle potentiale. *Puggut anernerat* inviterer publikum til at opleve tarmskind som et levende materiale, der forbinder krop, natur og tradition, og som stadig kan inspirere nutidens kunst og hverdag.

Materialer har altid haft en særlig plads i kunsten og i kulturen. De er ikke blot råstoffer, der kan formes og bearbejdes, men levende elementer, der bærer historier og fornemmelser med sig. I en kunstners hænder kan et materiale blive et talerør – en forbindelse mellem fortid og nutid, mellem krop og tanke, mellem det synlige og det usagte. Materialer indgår også som væsentlige led i vores kultur og historie, indlejret i håndværkstraditioner og som en del af vores sociale og samfundsmæssige forståelse.



Johanna Nyborg, journalist inden for kunst, design og arkitektur, er uddannet BA i kunsthistorie og æstetisk kommunikation samt cand. mag. i Designstudier.

I udstillingen *Puggut anernerat* (eng: *Breathing Membranes*), der åbner på Grønlands Nationalmuseum i Nuuk i september 2025, står et traditionsrigt håndværk, menneskets fortid og fremtid samt et helt særligt materiale i centrum. Et materiale, som for de fleste fremstår både fremmedartet og dybt kropsligt, og som har været en naturlig del af den grønlandske kulturarv: tarmskind.

Puggut anernerat er skabt i et tæt samarbejde mellem tre stærke aktører: kunstneren Julie Bach, som gennem sine objekter og installationer formidler og indfanger tarmskind – samt tekstil og sælskind – på en inddragende og pirrende måde; skindsyersken Sofie Amondson, der med sin traditionelle baggrund udforsker en moderne tilgang til sæltarm i et funktionalistisk og eksperimenterende perspektiv, med udsmykket skindbroderi; og museumsinspektør Randi Sørensen Johansen fra Grønlands Nationalmuseum, som med sit immaterielle og historiske blik formidler viden, hvor menneskelig relevans og kulturforståelse er i centrum.



Inspiration og nysgerrighed

Udstillingen ønsker at vække nysgerrighed omkring det gamle, glemte materiale tarmskind og sætte fokus på det med et kulturelt og kunstnerisk blik. Intentionerne er mangfoldige og bærer en dyb kærlighed til Grønland – til kulturen, folket og traditionerne, både i fortid, nutid og fremtid. Udstillingen vil dels fremhæve en traditionsrig, men ofte overset håndværkspraksis, som engang var en betydningsfuld del af den grønlandske livsform, og dels inspirere til nyfortolkninger og kreativitet blandt den grønlandske befolkning.

Museumsinspektør Randi Sørensen Johansen fortæller: "Udstillingen skal først og fremmest være en kilde til inspiration. Håbet er, at både udstillingen og de forskellige formidlingsaktiviteter vil motivere folk til selv at kaste sig ud i at arbejde med materialet. Vi skal lære af fortiden, udvikle os og skabe en indre lyst til at prøve. Forhåbentlig vil arbejdet



Sofie Amondson arbejder på værket *pooq*, hvor hun påsyer skindbroderet håndtag. Foto: David Ottosen (2025).

med tarmskind leve videre blandt folket og blive videreudviklet med afsæt i, hvem vi som enkelte personer er."

Forgængelige færdigheder

Udstillingen vil også være et vidnesbyrd, hvor kendskab, der er indsamlet om bearbejdning af tarm, trækkes frem i lyset. I magasinerne findes både skriftlige beskrivelser, fotos og brugsgenstande af tarmskind, som ellers har ligget gemt. Ved at dykke ned i disse viser udstillingen et håndværk, der engang var en naturlig del af hverdagen, men som i dag kun kendes af ganske få i Grønland. Sofie Amondson har erfaret, at bearbejdning af materialet er en kompleks proces. "I takt med at nye udenlandske materialer og varer blev tilgængelige, gik meget af kendskabet tabt. For 200 år siden begyndte tørvehusenes tarmvinduer gradvist at blive erstattet af glas, og ligeså forsvandt tarmbeklædninger for 100 år siden sammen med tarmopbevaring, da andre materialer blev muligt at anskaffe i handelstationerne" forklarer Randi Sørensen Johansen. Behovene ændrede sig – og med dem forsvandt også en del af den traditionelle praktiske viden.

Kontraster og nuancer

Sofie Amondson fandt kendskab til tarmbearbejdninger fra Alaska, Canada og Grønland – om måder at sy, strække og tørre materialet

på. Gennem sin forskning har Sofie erfaret, hvordan klimaet præger resultatet: Frostvejrets tørring giver tarmen en hvid, nærmest perlemor overflade, mens sommerens tørring skaber en mere gennemsigtig membran, hvor årer fremstår betagende. Selv hvor meget af hinden, der fjernes under forarbejdningen, påvirker udtrykket – hvis der sidder hinder, desto mere stiv og dybere i tonen bliver materialet. Disse påvirkninger af klimaet ses i hendes værker og fremmer tydeligt forskelligheden i nuancerne.

Når man først møder Julie Bachs kunst, er det let at lade sig fastholde af værkerens umiddelbare skønhed. Formerne og den nedtonede farveskala taler et stille, sanseligt sprog. Lyset filtreres blidt gennem den tynde membran, og formerne fremstår enkle, næsten asketiske. Den varme farvepalette – fra lys beige over dybe honningtoner til mørk kul – skaber en ro, der nærmest får tiden til at stå stille. På mange måder inviterer værkerne til at mærke sin egen krop i rummet og blot være tilstede. Men bag den umiddelbare ro gemmer sig en organisk kompleksitet. Overfladen, som blødt lader lyset passere, er ikke blot et neutralt stof, men et levende væv med sin egen historie – kropslig, forgængelig og på sin vis morbid. Midt i æstetikken opstår en dobbelthed, en kontrast. Oplevelsen forandres, og relationen mellem krop og værk får en ny intensitet. Man træder ind i et rum, hvor det tiltalende glider over i det foruroligende.

Julie Bach beskriver selv denne dobbelthed med et smil: "Jeg synes, det er ret sjovt, når mine værker bliver hyperæstetiske på den ene side, men samtidig rummer et lag af noget urovækkende," fortæller hun. "Det er interessant, at værkerne på en måde står og vipper i det spændingsfelt."

Denne balance, hvor blikket både tiltrækkes og frastødes, er en af udstillingens styrker. Den gør oplevelsen mere kropslig – man mærker sig selv reagere. Samtidig spejler den også den virkelighed, vi alle lever i: Livet rummer kompleksitet. Intet er blot skønt; det indeholder også sider og elementer af en mere

ufuldkommen og rå karakter. Denne bevidsthed gør værkerne relevante, og de følelser, der vækkes, føles ubevidst genkendelige. Vores forbundethed med os selv og verden bekræftes – om end gennem et kontrastfyldt samspil mellem det skønne og det urovækkende.

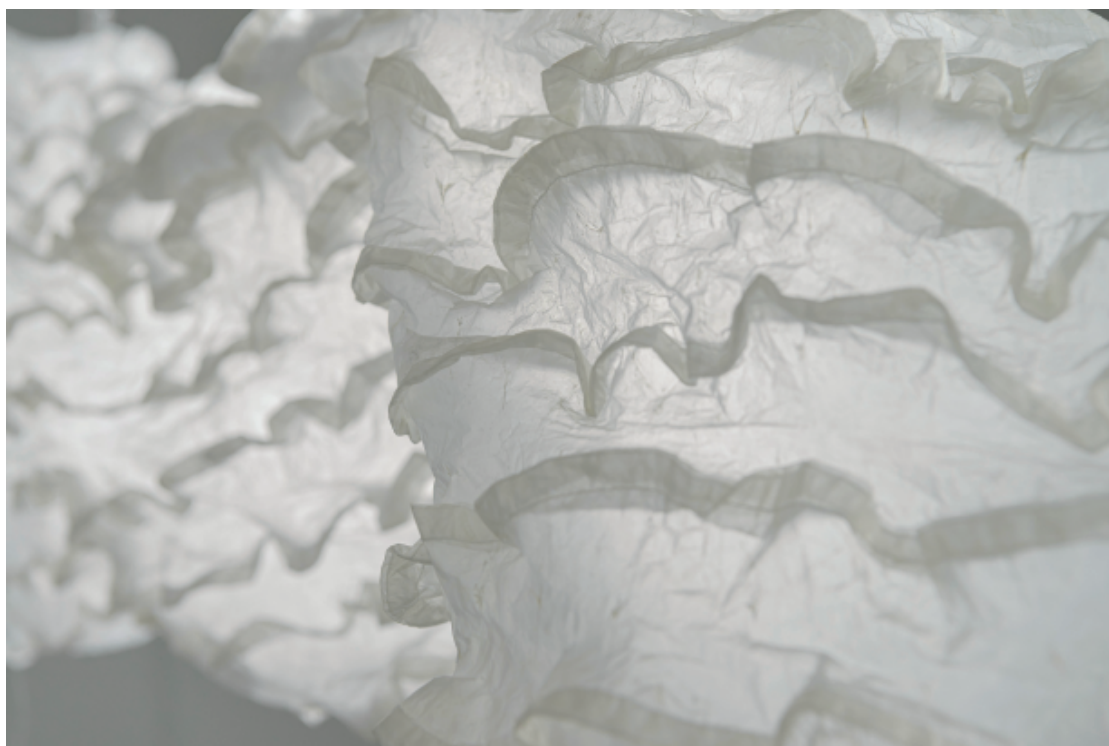
Form og tilstedeværelse

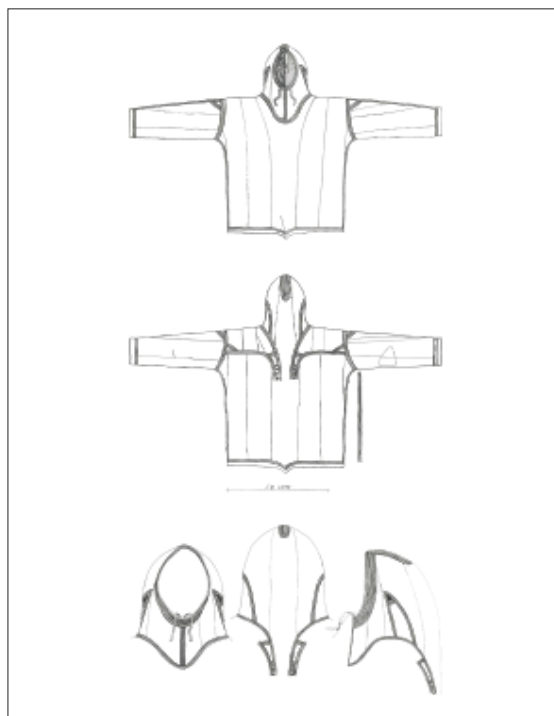
For Julie Bach er materialet aldrig blot en tilfældig byggeklod i hendes kunst. Det er en ligeværdig medspiller, en stille partner i en ordløs samtale, hvor processen og den sanselige dialog vejer lige så tungt som det færdige værk. I hendes praksis mødes form og fornemmelse i en balance, hvor værkerne både er til stede og alligevel flygtige – de efterlader spor, men insisterer ikke på sin faste form. "Jeg ville gerne skabe nogle værker, der på en og samme tid er til stede og ikke er det," siger Julie Bach. "Fornemmelsen af, at noget har været her, men har forladt stedet igen, og har efterladt sit spor. En form for tilstedeværelse uden en fast form. Det er den fornemmelse, jeg har haft som retning i min værkudvikling".

Denne poetiske ambivalens er et kendetegn ved Julie Bachs arbejde. Hun søger ikke at fastholde materialet i en bestemt form, men ønsker snarere at lade det udfolde sig frit og uden tvang. "Det er altid en spændende dans med materialet. Jeg kan have en idé om, hvordan det skal formes, men materialet har sin egen retning, som jeg må lytte til undervejs. På den måde bliver jeg selv et slags materiale, der samarbejder på lige fod, og arbejder for at materiale og værk kan udfolde sig." Det er denne tilgang, der giver hendes værker en særlig åbenhed og bevægelse – som om de svæver mellem tilstedeværelse og fravær, mellem form og rum. Materialet bliver ikke et objekt, der skal domineres eller kontrolleres, men et levende element i en kunstnerisk samtale, hvor tid og sansning spiller med.

Et levende materiale

Tarmskind er et materiale med dybe rødder i inuitternes historie, båret af sin oprindelse som en del af et levende væsen.





T.h.: Tegning af Jens Rosing, der viser *kapiseq* syet i Angmassalik (Tasiilaq) i 1935. På tegningen ses påsyede dekorationer, kendt som skelet-ornamentik. Rosing fremhæver ligheder mellem denne ornamentik og skeletmotivet i Alerneq-bjørnen, et kunstværk udkåret i hvalrostand fra Igloodik i Canada, dateret til omkring år 500 e.Kr. Det er en tegning af den *kapiseq*, som skal udstilles.

T.v.: *Kapiseq* syet i Angmassalik (Tasiilaq) i 1935. Denne *kapiseq* skal udstilles i *Puggut anernerat*. Foto: NKA 2025.

Det er let, stærkt og vandafvisende, men samtidig skrøbeligt, gennemsigtigt og sart. I generationer har det spillet en central rolle i Grønlands kultur som råmateriale til *regnannoraaq* (*kapiseq*), vinduer til tørvehuse (*igalaat*), forhæng til telte (*toqqup umiatut*), beholdere (*puut* og *ippiarsuit*) og enkelte pyn-tegenstande og skind til tromme. Teknikkerne til at bearbejde og anvende tarmskind blev omhyggeligt overleveret fra generation til generation.

Tarmskind vækker ofte stærke reaktioner. Mange møder materialet for første gang med både nysgerrighed og forsigtighed. Julie

Værket *Min mors hænder* af Julie Bach, 2025. Materialer: svinetarm og tråd. Foto: Soffi Chanchira Larsen.

Bach, som tidligere har udstillet værker af tarmskind på Ilulissat Kunstmuseum og Det Grønlandske Hus i Aarhus, bemærker: "Det er fascinerende at opleve publikums reaktioner. Nogle bliver draget af materialets skønhed og skrøbelighed, mens andre bliver overraskede over dens unikke karakter." Det samme opleves hos Sofie Amondson. I starten af sin forskning arbejdede Sofie Amondson med stor omhu. Hun så nøje på museumsgenstande, studerede snit og sammensætninger og udviste særlig forsigtighed over for det tynde materiale. Sofie Amondson er vant til at arbejde med langt stærkere materialer end hidtil – yderskind fra dyr som sæl, isbjørn, havkat og rendyr – og mødet med det tynde tarmskind kræver derfor en helt ny form for nænsomhed.

Genstande fra fortiden rummer en række fine eksempler på genstande fremstillet af tarmskind, som har haft vigtige funktioner – de har beskyttet dragter mod fugt, lukket dagslys ind i hjemmene og fungeret som beholdere og udsmykning. Alt sammen vidner de om en dybt forankret viden og håndværkstradition, som er hvad Sofie Amondsen har forsket i. Resultaterne vidner om, at selvom tarmskind er organisk og let nedbrydeligt, har arkæologiske fund bevaret enkelte eksempler og dermed også stingteknikker. Både overkaststing og løbesøm ses i fundene fra Grønland, samme syteknik som er anvendt i Sofie Amondsens værker, hvor der derudover er benyttet strube af en sæl som tråd for at fastholde brugen af et fuldstændigt organisk materiale.

I ét af Sofie Amondsens værker er skindbroderi inddraget, en disciplin hun er uddannet i fra Kalaallisuuiliornermi Iliniarfik i Sisimiut, hvilket tilføjer endnu et lag af traditionelt håndværk. Broderiet er nøje designet, så det harmonerer med tarmens naturlige form.

En personlig og kulturel forbundethed

Julie Bach er optaget og fascineret af tarmskind som et kunstnerisk materiale, hvilket har resulteret i adskillige kunstprojekter og udstillinger de senere år. Allerede da hun studerende modedesign på Designskolen i Kolding har det kunstneriske og konceptuelle fyldt for hende, hvilket i dag har gjort, at hun har valgt at gøre kombinationen mellem tekstil og kunst til sin levevej. Undfanget i Nuuk, med bopæl der som lille og gennem flere kunstnerophold i landet, føler hun en stor personlig forbindelse og forbundethed til Grønland og til inuit. "Det kropslige og det sfæriske er tit det, jeg er optaget af – kroppen og sanselighed gennem materialet. Jeg er meget optaget af vores viden om det grønlandske samfund i Danmark. Min egen indgang til det er gennem min passion for syhåndværket, netop her har

inuit en stærk tradition inden for æstetik og håndværk. Jeg vil rigtig gerne være med til at dele nogle af de spændende kraftfulde fortællinger, der er fra Grønland. Både fra fortiden og nutiden".

Derfor tog hun initiativ til udstillingen, der er aktuel fra september 2025 til februar 2026. Udstillingen er udviklet i et stærkt parløb mellem museumsinspektør Randi Sørensen Johansen og tekstilkunster Julie Bach, der har været de to bærende projektledere igennem hele forløbet.

En udstilling formes

Tilblivelsen af udstillingen fulgte et naturligt flow, hvor selve udstillingsformatet ikke fra begyndelsen var defineret. I stedet opstod projektet ud fra en dyb nysgerrighed og et brændende ønske om at undersøge og udforske materialet – tarmskind – og samtidig bringe en næsten glemte håndværkstradition frem i lyset. Det var ikke bare ønsket om at skabe noget visuelt, men også at formidle en relevant og vedkommende fortælling, som kunne give publikum en dybere forståelse af både materialets betydning og håndværkets historie. Undervejs i processen opstod der forskellige overvejelser om, hvordan det hele bedst kunne præsenteres – et seminar, en installation, eller en workshop. Valget faldt i sidste ende på en udstilling med workshop – et valg, der føltes naturligt, fordi udstillingen ikke blot er et sted, hvor kunsten kan opleves fysisk, men også en platform for dialog og formidling. Her kunne projektet udfoldes i flere lag, og forskellige initiativer kunne løftes samtidig, hvilket gav mulighed for at gøre projektet til et større og mere samlet fokusområde.

Forberedelserne til udstillingen bar præg af et intenst og grundigt arbejde. Det har været essentielt for projektet at indsamle og fordybe sig i både mundtlige traditioner og skriftlige kilder, for at kunne skabe en så ærlig fortælling som muligt. En del af projektet har også været at samle viden – ikke kun fra bøger og arkiver, men fra selv



Skindsyereske Sara Marie L. Bethelsen puster sæltarm op før tørring, Videndelings workshop, Kittat, Nuuk, 2025. Foto: Julie Bach.

at eksperimentere med teknikkerne. Denne kombination af praktisk arbejde, forskning og formidling giver udstillingen en dybde, der går ud over det æstetiske. En stor udfordring har været, at meget af den gamle viden om håndværket med tarmskind er sparsomt tilgængelig blandt den grønlandske befolkning. Derfor blev forskningsdelen prioriteret højt. En vigtig del af processen var også at afholde en videndelings workshop, hvor fokus lå på at belyse tarmskindets funktion som et praktisk og kulturelt betydningsfuldt materiale i Grønlands historie.

Videndeling

Tilblivelsen af udstillingen, formgivningen af værkerne og formidlingsinitiativernes udvikling har fulgt en naturlig proces. Hele forløbet

har været tro mod den oprindelige idé, materialets potentiale og kunstnernes unikke tilgang. Et helt særligt skridt i processen var, da alle parterne i februar 2025 mødtes til videndelingsworkshop på skindsystuen Kittat i Nuuk. Her deltog også Kittats erfarne skindsyeresker og museumsinspektører for dragsamling og etnologi fra Grønlands Nationalmuseum. Formålet var at skabe en fælles forståelse og metode til at bearbejde tarmskind på traditionel vis. Trin for trin blev hele bearbejdningsprocessen gennemgået – fra rensning, udskrabning til tørring og syning. Deltagernes forskellige faglige ekspertiser kom fuldt til udtryk, og der blev eksperimenteret med maskinfarvning, alternative syteknikker kendt fra vestlige arktiske inuitområder samt tørring ved forskellige temperaturer.



Billedet viser tre ruller tørret remmesæltarme, fremstillet ved forskellige tørringsmetoder og under forskellige klimaforhold.

Til venstre ses en lys, hvidlig tarm, der er pustet op og tørret ved frosttemperaturer (-18 til -21 °C). I midten ligger en mere brunlig tarm, som er tørret udendørs på et bræt i vintervejr (-5 til -8 °C). Til højre ses en transparent, rødbrun tarm, der er pustet op og tørret ved stuetemperatur. Foto: Julie Bach.

Workshoppen var særligt givende, fordi læringen skete gennem selve arbejdet med materialet. For Randi Sørensen Johansen var det en afgørende oplevelse – “for at kunne videreformidle processen kræver det, at man selv har prøvet metoderne og mærket materialets kunnen i hænderne”. Det er erfaringer, der sætter sig i kroppen, og som ikke lader sig glemme.

Kunst i flere dimensioner

For Julie Bach har værkerne udviklet sig i takt med processen – som hun oprindeligt forestillede sig, men samtidig med fine overraskelser og nye perspektiver, der har tilført

udstillingen dybde og bevægelse. Hendes personlige forbindelse til Grønland udgjorde udgangspunktet for projektet og blev hurtigt en stærk drivkraft i værkernes udformning. Samtidig blev hendes egne rødder og familiære bånd en central del af fortællingen og skabelsen. Det træder særligt tydeligt frem i værker som *Min mors hænder* og *Jeg har min fars ben*, hvor hendes baggrund og opvækst integreres som levende elementer i udstillingen. Disse værker fungerer ikke blot som kunstneriske udtryk, men er også refererende til familien og de relationer, der har formet hende. Eksempelvis er hendes mors aktive deltagelse – gennem at rense

tarmskind under et besøg i Grønland – blevet en del af et lydværk. Personlige fortællinger og håndværkstraditioner smelter sammen og skaber en rig og nuanceret helhed. Lydsporet væver poetiske stemninger og fragmenter af oplevelser sammen med ord og billedsprog formuleret af kunstneren Julie Bach selv. Der indgår autentiske lydoptagelser fra arbejdsprocessen, som giver et indblik i værkernes tilblivelse, samt overraskende elementer som lyden af den tørrede tarm, der knitrer og bruser som et levende hav. Samlet set inviterer lydsporet publikum til at lytte, mærke og opleve flere lag end det rent visuelle.

For Julie er syning ikke blot en teknisk proces, men kan være en helende handling, med mulighed for transformation. “Jeg har oplevet, hvordan jeg i processen med at lave værker, har sluppet noget, der var tungt. Noget selve handlingen, at arbejde med hænderne, mine materialer og min historie har hjulpet mig med at slippe. Derfor ser jeg et kæmpe potentiale i at mødes omkring syhåndværket, fordi det forbinder os. Trådarbejde er blevet brugt rituelt i sejdarbejde. At sy – sting efter sting efter sting i en gentagen bevægelse, mens man sidder sammen er interessant at tænke på som en rituel og måske endda aktivistisk handling. For mig kan det være en dybt helende proces, hvor noget rent og værdifuldt kan opstå under overfladen af den konkrete handling”.

Et tæt kreativt samarbejde

Udstillingen *Puggut anernerat* samler stærke stemmer og forskellige tilgange til et fælles fokus på tarmskind som et levende, kulturelt og kunstnerisk materiale. Skindsyerske Sofie Amondsen bringer en nyfortolkning af den ældregrønlandske sæltarmskurv, samt en nydesignet lampeskærm, til live med sin dybe forankring i traditionerne og en sans for både nutidig funktion og æstetik. Hendes værker er en hyldelse til dyrenes sjæle, hvor sæltarm, sælstrube og skind kombineres for at skabe et møde med sælorganernes

natur. Ved siden af præsenterer kunstner Julie Bach en stor installation, hvor hun i et abstrakt formsprog kombinerer svinetarm, sælpels og personlige tøjrester. Hendes arbejde lægger vægt på sanselighed og taktilitet.

Disse værker bindes sammen i en fælles udstilling sammen med museumsgenstande fra Grønlands Nationalmuseum. Sammen skaber de et tværfagligt rum, hvor tarmskindet undersøges og formidles ud fra et holistisk perspektiv. Denne kombination af kunstnerisk, håndværksmæssig og akademisk viden er afgørende for projektets dybde og helhed. “Vi har været meget opmærksomme på at møde materialet fra flere vinkler – det etnografiske, det historiske og det kunstneriske – og lade nye fortolkninger og eksperimenter spille ind. En af de vigtigste dele af projektet har været at samles fysisk, at arbejde med materialerne sammen og lære af hinanden. At skabe sammen er uvurderligt for processen. Det handler om at finde retningen for værkerne gennem dialog og fælles workshops,” forklarer Julie Bach. “Der er noget særligt ved, at flere hænder berører materialet sammen. Det skaber et rum, hvor en helt særlig kraft opstår – det er simpelthen vidunderligt.”

Traditionens opfattelse, skind som overgang

I ældre grønlandske fortællinger har mennesker og dyr altid stået i tæt relation til hinanden i inuitisk verdensforståelse. I mange myter og fortællinger deles verden imellem, og i særlige øjeblikke kan grænsen mellem dem opløses. Det siges, at man kan tage et andet væsens hud på og dermed låne dets egenskaber og kræfter.

Et tydeligt billede på dette kan blandt andet ses i nogle af museumsgenstandene med en dyb symbolsk betydning i snitmønstre. Når en fanger iførte sig sin *kapiseq*, blev fangeren ikke blot beskyttet mod havet, men kunne træde ind i et andet væsens form. Dragten blev en måde at opnå styrke,

udholdenhed og evner, som ellers hørte hjemme hos dyrene, fortæller Randi Sørensen Johansen.

Kapiseq, ammoraag af tarmskind, syet i 1935, i en tid hvor dragten stadig var i brug i Østgrønland, længe efter at den var forsvundet i Vestgrønland, skal medudstilles i *Puggut anernerat*. Langs dragtens sidesømme ses udsmykninger af afhåret sælskind, der gengiver skeletornamentik af et dyr. Randi Sørensen Johansen fremhæver, at udsmykninger afspejler menneskets nære bånd til dyrenes sjæle – i dette tilfælde bjørnen.

Tradition i et moderne, funktionelt perspektiv

Kernen i udstillingen er ønsket om at genopdage og gentænke et gammelt, traditionsrigt håndværk og et materiale, der engang var en naturlig del af den grønlandske kultur. Målet er ikke at gå tilbage, men snarere at møde de oprindelige teknikker og materialer med nysgerrighed og åbenhed. Det handler om at undersøge, hvilke unikke kvaliteter tarmskind besidder, og hvordan disse stadig kan være relevante – blot i en nutidig kontekst med blik mod fremtiden. Et arbejde syerske Sofie Amondson netop arbejder med: “Jeg vil gerne arbejde med det traditionelle på en moderne måde, så det bliver relevant for den måde, vi lever på i dag. At tage et traditionelt materiale og give det ny funktionalitet er en måde at holde traditionen levende på,” forklarer hun. “Det handler ikke om at gemme teknikkerne væk, men om at finde nye måder, hvorpå de kan indgå i vores moderne hverdag.” For Sofie har det været en rejse fyldt med udfordringer og eksperimenter. Sæltarm er et vanskeligt materiale at få fat i, og det er første gang, den erfarne skind- og nationaldragtsyerske arbejder med det. Det vækker både en dyb respekt og ærefrygt for både materiale og proces, samtidig med at det passer perfekt til hendes kreative sind, som elsker at udforske nye veje. “Projektet følte helt rigtigt fra starten, og jeg tænkte straks, at jeg var den

rette til at tage udfordringen op. Det matcher min arbejdsform og min passion for at eksperimentere. Det er meget anderledes at arbejde med end almindeligt skind,” fortæller hun. “Det kræver tålmodighed og særlige teknikker, men til gengæld opnår man et helt unikt og levende resultat”.

For Sofie Amondson handler projektet om at bringe tarmskindet tilbage til livet – ikke kun som museumsgenstande, men som funktionelle, æstetiske værker, der kan berige hverdagen og bære traditionen videre i nye former. “Min ambition er, at det traditionelle ikke bare bliver til pynteting – noget, vi kun betragter – men at det genfinder sin plads som en aktiv del af hverdagen. Derfor har jeg valgt netop de genstande, jeg har: en kurv *pooq* og en lampeskærm *qaamasortaq* – ting, man bruger, ikke bare ser på,” påpeger Sofie Amondson, hvilket også er en vigtig pointe for museumsinspektør Randi Sørensen Johansen: “Vi ønsker, at kunsten og genstandene skal have en funktion i hverdagen, så gæster kan se, hvordan de kan integreres i deres daglige liv.” I udstillingen vil der være en iscenesættelse af et hverdagshjem, hvor værkerne er integreret som naturlige brugsgenstande. Kurven fungerer som opbevaring til garn, og lampeskærmen bliver til en stemningsfuld lyskilde.

Lys og skygge

Et af udstillingens centrale elementer er dens brug af lys, som tilfører værkerne en ekstra dybde og intensitet. Især *Min mors hænder* får gennem lysets leg en ny, næsten magisk dimension. Værkernes transparente og lette former indfanger lyset, der skaber en levende dynamik og tilfører fortællingen flere lag – et nuanceret spil mellem det lyse og det mørke, begge sider rummer kraft, blot på hver deres måde. “Vi skal ikke være så bange for mørket. Lyset og skyggen hører sammen. I fotograferingen af værket så jeg, hvordan skyggen voksede ud fra værket og blev en integreret del af det, og på den måde viste sig fra en ny side fremkaldt af lyset,”



Frysetørring af indfarvet svinetarm ved -5 grader. Foto: Julie Bach.

fortæller kunstneren. Også ved *qaamasortaq* viser materialets potentiale sig på en særlig måde. Sofie Amondson udtrykker, at "her dæmpes det skarpe lys fra pæren. At læne tarmskind op mod en lyskilde skaber en mild ro, hvor materialets varme toner og sarte tekstur omslutter rummet".

Fokus er ikke blot på det lysende, men også på de mørke, kontrastfulde elementer, der vækker en dyb nysgerrighed og undren. Det er fornemmelser og følelser med kant – et nærmest erotisk rum, der skaber en særlig intensitet og kompleksitet. Lyset spiller en afgørende rolle i oplevelsen. Når det falder gennem skindets tynde, sarte lag, træder strukturer som de fine årer og overfladens tekstur frem på en måde, der får værket til nærmest at ånde. Sanserne sættes

i spil: Man kan næsten mærke teksturen med øjnene, forestille sig lyden af materialet og ane en svag duft. Det er en helhedsoplevelse, der minder os om, at kunst ikke kun er noget, man ser – men noget, man mærker og oplever med alle sanser.

Alsidige formidlingstiltag

Fra starten har vidensdeling og en stærk forankring i lokalsamfundet været centrale elementer i udstillingen, hvilket også afspejles i dens alsidige formidlingsstrategi. Allerede fra begyndelsen har man tænkt krop og sjæl med ind, for at skabe en udstilling, der opleves som relevant og nærværende for lokalbefolkningen. Derfor er workshops, foredrag og frit tilgængeligt online materiale om håndværket med tarmskind planlagt som

en naturlig del af oplevelsen. Formidlingen retter sig mod alle aldersgrupper og organisationer, der ønsker at styrke kreativitet og håndværksfærdigheder blandt børn, unge og voksne.

Bag udstillingen ligger en velovervejet formidlingsstrategi, der sigter mod at inkludere, oplyse og inspirere ved at inddrage både krop, sind og hjerne. Derfor består formidlingen af artist talks, sanselige oplevelser i udstillingen, workshops, og vejledningsmaterialer, som publikum kan finde online – selvfølgelig suppleret med den traditionelle udstillingsformidling. Målet er at møde mennesker på forskellige måder, idet vi alle oplever og forstår kunst forskelligt, afhængigt af vores baggrund og erfaringer. Julie Bach forklarer: “Vi oplever alle værker på forskellige måder og får forskellige perspektiver frem, alt efter hvem vi er, og hvilke erfaringer vi bringer med. Det har været vigtigt for os at favne den mangfoldighed i formidlingen, så udstillingen tilbyder flere nuancer og veje til at opleve og erfare.”

Sanseligheden er et bærende element i udstillingen. Værkerne har en visuelt dragende og kraftfuld tilstedeværelse, men også følesansen og duftesansen spiller en vigtig rolle. Publikum får et sted mulighed for at røre det unikke materiale og mærke dets særlige kombination af porøsitet og styrke – dets sanselige og fysiske kvaliteter. Materialets naturlige aroma er en svag lugt af dyr, som stadig bæres i materialet, særligt på tarmens inderside. Desuden vil lydsiden aktivere høresansen, så hele sanseapparatet bliver engageret på rejsen gennem udstillingen.

Mennesket i fokus

Et af udstillingens kerneprincipper er, at mennesket altid skal stå i fokus. For museumsinspektør Randi Sørensen Johansen er det afgørende, at museet ikke blot præsenterer genstande, men også repræsenterer det levede liv og menneskene bag dem. Derfor lægger hun vægt på at forstå, hvordan

mennesker handler, tænker og udtrykker sig – for det er mennesket, der udgør omdrejningspunktet. Med sin baggrund inden for humanitet arbejder Randi i dag med den immaterielle kulturarv: levende traditioner, sociale praksisser, viden og færdigheder i den grønlandske kultur. Som hun selv siger: “Det er vigtigt for mig at komme bag om objekterne og stille spørgsmål til, hvad mennesker gør, og hvorfor. Min opgave er herafter at videreformidle det. Vi formidler ikke blot genstande,” forklarer hun, “men det liv, som genstandene har været en del af. Det handler både om, hvordan noget er lavet, og hvilken betydning det har haft i folks hverdag og for nutiden”.

Når kunsten forbinder

Udstillingen *Puggut anernerat – Breathing Membranes* inviterer os til at genopdage et glemt materiale og de historier, det bærer med sig – ikke blot som et håndværksmæssigt relikvie, men som en levende del af Grønlands kultur og kunstneriske udfoldelse. Gennem samarbejdet mellem kunst, tradition og forskning åbner projektet døren til nye perspektiver, hvor fortid og nutid smelter sammen, og hvor menneskets erfaring og kreativitet står i centrum. Det er en hyldest til både materialets særegenhed og de mennesker, der holder traditionerne i live, og en påmindelse om, hvordan kunst kan skabe dialog, og fornyet forbindelse på tværs af tid og kultur.

Tak!

Udstillingen er blevet til med generøs støtte fra en række fonde, hvis opbakning har gjort projektet muligt: Nunafonden, Tips- og Lottomidler pulje C (Grønlands Selvstyre), Aage og Johanne Louis-Hansens Fond, Sermeq Puljen – Rådet til Kulturfremme (Kommuneqarfik Sermersooq), Kulturudviklingspuljen (Aarhus Kommune), Statens Kunstfond (Slots- og Kulturstyrelsen), NAPA (Nordens Institut i Grønland) og Beckett Fonden.

Der rettes en særlig tak for fondenes beslutning om at fremme kulturarven og for deres tro på projektets vision. Den tillid og støtte har været afgørende for at kunne bringe

tarmskindets tradition og æstetik til live i en ny form, hvor fortid og nutid mødes i hverdagen.

Om udstillerne:



Julie Bach er tekstilkunstner og beklædningsdesigner, uddannet fra Designskolen Kolding. Hun arbejder med syet skulptur, objekter og installationer, hvor materialets kraft og sansernes betydning er central. Hendes værker, ofte med reference til krop og natur, har været udstillet i Grønland, Danmark, Japan og USA. Bach udbyder foredrag og workshops.



Sofie Amondson er skindgarver og syerske, uddannet fra Kalaallisuuliornermik Ilinniafik i Sisimiut med speciale i nationaldragter og traditionelle teknikker. Hun skaber nyfortolkninger med respekt for det naturlige råmateriale. Amondson har udstillet i Norge og Danmark, afholder workshops i Canada og Norge og underviser i syning af nationaldragter i Grønland.



Randi Sørensen Johansen er cand.mag. i kultur- og samfundshistorie fra Ilisimatusarfik og museumsinspektør ved Nunatta Katersugaasivia. Hun arbejder med immateriel kulturarv og undersøger samspillet mellem traditionel viden og nutidige anvendelser.